



وزارة الشباب والرياضة

الاتحاد العام للكشافة والمرشدات

لجنة البرامج وتنمية المراحل

=====

السياسة الكشفية المصرية لبرنامج الشباب ٢٠٢١-٢٠٢٤ م



((نَحْنُ نَقْصُّ عَلَيْكَ نَبَأَهُم بِالْحَقِّ إِنَّهُمْ فِتْيَةٌ آمَنُوا بِرَبِّهِمْ وَزِدْنَاهُمْ هُدًى))

الكهف (١٣)





بيانات الاتحاد العام للكشافة والمرشدات:

الهاتف: ٠٢٢٥٧٦٦٣١٣ - ٠٢٢٥٧٧٩٠٩٧

الفاكس: ٠٢٢٥٧٦٦٤٢٢

البريد الإلكتروني: Egyptianscouts@Yahoo.Com

موقع الاتحاد العام للكشافة والمرشدات: ٥ ش شنن متفرع من ش الجلاء. وسط القاهرة أمام

نقابة المهن الزراعية.

تمت الموافقة على السياسة الكشفية المصرية لبرنامج الشباب ٢٠٢١ - ٢٠٢٤ م

بناء على قرار مجلس إدارة الاتحاد العام للكشافة والمرشدات

باجتماع (٢١) بتاريخ ١٠ / ٤ / ٢٠٢١ م

وهي وفق السياسة العالمية لبرنامج الشباب، والسياسة العربية لتنمية المراحل ووفق النظام الأساسي ، واللائحة الداخلية للاتحاد العام للكشافة والمرشدات المصري

حقوق الطبع محفوظة © ٢٠٢١ م

وفي حالة إعادة الطبع أو النسخ ذكر المصدر المعتمد.



قائمة المحتويات

الصفحة	المحتوي	
٧	مقدمة السياسة	الفصل الأول
٨	كلمة مقرر لجنة البرامج وتنمية المراحل	
٩	لمحة عن السياسة	
١١	مصطلحات السياسة	
١٣	إضاءة	
١٥	السياسة الكشفية العالمية لبرنامج الشباب	الفصل الثاني
١٦	البرنامج الكشفى والسياسة الكشفية العالمية لبرنامج الشباب	
١٨	السياسة العربية لتنمية المراحل	
١٨	الرؤية الكشفية العالمية	
١٩	أولويات الاستراتيجية العالمية	
٢٠	أولويات الاستراتيجية العربية	
٢١	هدف ورؤية ورسالة الكشافه المصريه	
٢٢	الأولويات الاستراتيجية للاتحاد العام للكشافه والمرشدات المصريه	
٢٥	الحركة الكشفية في مصر (أهدافها، مبادئها، طرقها، مراحلها)	
٣٤	هيكله لجنه البرامج وتنمية المراحل بالاتحاد العام للكشافه والمرشدات واختصاصاتها	
٣٦	إطار عالم أفضل	
٣٧	علاقه السياسة الوطنيه لبرامج الشباب بمصر بالسياسات الأخرى	
٤٠	تعريف برنامج الشباب	الفصل الثالث
٤٠	نيزه عن المناهج والبرنامج الكشفى المطور	
٤٢	دوافع التطوير	
٤٥	المبادئ الأساسية لبرنامج الشباب	
٤٦	البرنامج الكشفى والتركيز على " فرص التعلم "	
٤٨	مراحل مسار البرنامج الكشفى	
٤٨	أسلوب تطبيق المناهج الكشفية في البرنامج الكشفى	
٥١	خصائص النمو وفق المراحل الكشفية	
٥٥	بعض أنواع حاجات الفتيه والشباب	
٥٧	الخصائص السنية للفتيات	
٦٠	خصائص الأطفال ذوي الإعاقة العقلية	



الصفحة	المحتوي	
٦٢	معايير مشاركة القادة في برامج الشباب	الفصل الرابع
٦٢	معايير مشاركة الفتية والشباب في البرامج الكشفية والإرشادية	
٦٣	معايير مشاركة الجهات والوحدات في البرامج الكشفية	
٦٤	المشاركات الخارجية	
٦٦	آلية تنفيذ برنامج كشفي	
٦٦	استبيان مدي رضا النشء والشباب حول البرنامج المنفذ	
٦٩	استمارة مشاركة (قائد / جوال)	
٧٠	مراجعة السياسة وتطويرها	
٧٢	مراجع السياسة	





الفصل الأول:

(١) مقدمة السياسة.

(٢) كلمة مقرر لجنة البرامج وتنمية المراحل.

(٣) لمحة عن السياسة.

(٤) مصطلحات السياسة.

(٥) إضاءة





مقدمة السياسة:

من منطلق المساهمة الفعالة للارتقاء بالمستوى الفني للبرامج وتنمية المراحل وطبقا للسياسة العالمية لبرنامج الشباب والسياسة العربية لتنمية المراحل.

بإدارة الاتحاد العام للكشافة والمرشدات بجمهورية مصر العربية وجميعاته المركزية الأربع بإعداد وثيقة وطنية لسياسة برامج الشباب في مصر تتسق مع السياسة العالمية لبرامج الشباب وتتماشى مع الهوية المصرية دون إحداث خلل في الإطار العالمي للسياسة.

فعند إقامة برنامج كشفي ناجح ومتكامل يجب الأخذ بعين الاعتبار العناصر الثابتة للبرنامج والعناصر المتغيرة.

العناصر الثابتة: وهي الهدف والمبادئ والطريقة الكشفية التي هي أساس كل عمل كشفي.

العناصر المتغيرة: وهي احتياجات الفتية والشباب ومتطلبات العصر وعادات المجتمع واختلاف البيئة وغيرها من المتغيرات التي تثرى البرنامج الكشفي وتطوره وتجعله جذاباً ومشوقاً وملبياً لاحتياجات الفتية والشباب ورغباتهم.

فعلينا أن نعمل بكلتا الساستين في تطبيق البرامج والأنشطة الكشفية ... وعلينا أن نتذكر دائماً... مقولة اللورد بادن باول عندما قال: "أسأل الفتى".

لذلك تم تنظيم ورشة متخصصة لإعداد مسودة السياسة الكشفية المصرية لبرامج الشباب بحضور كوكبة من المتخصصين في البرامج وتنمية المراحل فكان نتاج ذلك هذا العمل الذي بين أيديكم .

وإني أتقدم بخالص شكري لكل من ساهم في إخراج هذه السياسة إلى النور وأثنى على الجهد المميز لهم جزاهم الله خير الجزاء .

والله الموفق والهادي إلى سواء السبيل،

رئيس الاتحاد العام للكشافة والمرشدات

محاسب / محمد عباس سعدان



كلمة السيد / مقرر لجنة البرامج وتنمية المراحل

إن السياسة العربية لتنمية المراحل: هي أسلوب عمل يحقق الاهتمام بكل مرحلة سنوية والارتقاء بها من جميع الجوانب الفنية والإدارية للارتقاء بأعضائها من خلال تطوير برامجهم والعناية بقادتهم وتوفير أدوات ومتطلبات العمل.

وهذه السياسة ركزت وبشكل عملي على الآتي:

الاهتمام بالمراحل السنوية: حيث أن كل مرحلة لها مميزاتها وخصائصها ومتطلباتها التي يجب الاهتمام بها.

الارتقاء بالجوانب الفنية وتطوير المناهج: حيث يجب أن توافق احتياجات الفتية والشباب ومتطلبات العصر والبيئة المحيطة وتتوافق مع هدف ومبادئ الحركة.

الارتقاء بالجوانب الإدارية والعناية بالقادة: حيث يتم تأهيل القادة في جميع المهام لكل مرحلة وإنشاء هياكل تنظيمية تستوعب هذا النظام وتدعمه.

توفير أدوات ومتطلبات العمل: من وسائل معينة وأنظمة تأهيل ومراكز تدريبية وغيرها من أدوات العمل المطلوبة.

من هذا المنطلق حرصت لجنة البرامج وتنمية المراحل بالاتحاد العام للكشافة والمرشدات أن يكون لمصر سياسة وطنية واضحة لبرامج الشباب تتواءم مع إطار السياسة العالمية لبرامج الشباب مع الحفاظ على الهوية المصرية.

ونسأل الله أن تعود هذه الوثيقة بالنفع على أبنائنا الشباب ليكونوا مواطنين صالحين ونافعين لخدمة مجتمعاتهم.

حفظ الله شباب مصر، والله الهادي إلى سواء السبيل

مقرر لجنة البرامج وتنمية المراحل

بالاتحاد العام للكشافة والمرشدات

ق/ علاء الدين محمد حمودة

لمحة عن السياسة:

تولت لجنة البرامج وتنمية المراحل بالاتحاد العام للكشافة والمرشدات إعداد السياسة الكشفية المصرية لبرنامج الشباب، وصياغته ليواكب المستجدات العلمية والتربوية، والتغيرات في المجالات المختلفة وفقاً للسياسة الكشفية العالمية لبرنامج الشباب، والسياسة العربية لتنمية المراحل بما يلبي حاجات المجتمع وأفراده، مع مراعاة الإمكانيات المتاحة من الوقت والجهد والكلفة، وأيضاً من أجل تشجيع الكشف للراقي بنفسه، وتطوير ذاته وقدراته، ليفيد من حوله.

١- الإشراف العام على السياسة :

تتولى لجنة البرامج وتنمية المراحل بالاتحاد العام للكشافة والمرشدات مسؤولية متابعة تنفيذ السياسة الكشفية المصرية لبرنامج الشباب بمصر بالإضافة إلى مراجعتها وتطويرها .





٢ - لجنة إعداد السياسة:

م	الاسم	الصفة
١	ق/ تامر محمد موسى	نائب رئيس الاتحاد العام للكشافة والمرشدات
٢	ق/ عبدالعظيم محمود عبدالعظيم	المنسق الوطني لخدمات مستشاري المنظمة الكشفية العالمية
٣	ق/ علاء الدين محمد محمد حمودة	مقرر لجنة البرامج وتنمية المراحل
٤	ق/ سعيد محمد كمال على	كبير المفوضين - جمعية الكشافة البحرية المصرية
٥	ق/ محمد محمود مرسى	كبير المفوضين - جمعية فتيان الكشافة المصرية
٦	ق/ سامية إبراهيم حسن يعقوب	رئيس جمعية المرشدات المركزية المصرية
٧	ق/ حنان محمد سيد البغدادي	كبير المفوضات - جمعية المرشدات المصرية
٨	ق/ محمد حسن رياض بدوي	عضو لجنة البرامج
٩	ق/ محمد أحمد كامل	عضو لجنة البرامج
١٠	ق/ محمد أحمد بكر محمد	عضو لجنة البرامج
١١	ق/ بدر الدين أحمد أبو الحسن أحمد	عضو لجنة البرامج
١٢	ق/ هاجر محمد إبراهيم محمد	عضو لجنة البرامج
١٣	ق/ عمرو عماد عبد العزيز العليمي	عضو لجنة البرامج
١٤	ق/ أحمد عبد الله محمد محمد	عضو لجنة البرامج
١٥	ق/ صابر عبد المنعم صابر	مقرر لجنة ذوي الاحتياجات الخاصة
١٦	ق/ نبيل محمود عبد الكريم قدام	مقرر اللجنة القانونية
١٧	ق/ وليد على خلف ألهم عبدربه	مدير إدارة البرامج وتنمية المراحل بجمعية الكشافة الجوية بالدقهلية
١٨	د. أحمد عبد الرؤوف رجب	مستشار المنظمة الكشفية العالمية للنمو
١٩	ق/ الشامخ عبد الخالق الشامخ	عضو مجلس إدارة الاتحاد العام للكشافة والمرشدات
٢٠	ق/ عبد الرحمن قطان كامل	عضو مجلس إدارة الاتحاد العام للكشافة والمرشدات
٢١	ق/ سميرة محمد مسعد عبد العزيز	رئيس مجلس إدارة جمعية المرشدات - السويس

٣ - مراجعة السياسة:

- ق/ رفعت السباعي
- ق/ نسيم ضناوى
- ق / عبد العظيم محمود عبد العظيم
- ق/ محمد محمد على مرزوق
- ق/ محمد مصطفى النحاس
- نائب المدير الإقليمي للمنظمة الكشفية العربية
- مدير إدارة البرامج بالمنظمة الكشفية العربية
- المنسق الوطنى لخدمات مستشارى المنظمة الكشفية العالمية
- مستشار المنظمة الكشفية العالمية لبرامج الشباب
- مستشار المنظمة الكشفية العالمية للحكومة

مصطلحات السياسة:

الحركة الكشفية: هي حركة تربوية تطوعية غير سياسية مفتوحة للجميع دون تفرقة في الأصل أو الجنس أو العقيدة وذلك وفقا للهدف والمبادئ والطريقة الكشفية.

الطريقة الكشفية: هي نظام التعليم الذاتي والتدريجي، وتضم: الوعد والقانون، ونظام المجموعات الصغيرة، التقدم الشخصي التعلم بالممارسة، المشاركة المجتمعية، حياة الخلاء، الإطار الرمزي، دعم الراشدين.

المنهج الكشفي / الإرشادي: مجموعة من البرامج التربوية الشاملة لمجالات تنمية الشخصية (الدينية، الاجتماعية، البيئية، الكشفية، الرياضية، الصحية، الوطنية، العقلية، والأنشطة العلمية).

الشباب: تشير كلمة الشباب (YOUTH) في الكشفية إلى كل الفتيان والفتيات الذين يمارسون البرنامج التربوي في الحركة الكشفية / الإرشادية .

نظام الشارات: نظام التدرج للكشافين في المنهج الكشفي والهوايات الكشفية.

سجل التقدم: سجل شخصي يحمله الكشاف / المرشدة لمتابعة تدرجه في تطبيق أنشطة المناهج الكشفية وحصوله على شارات الكفاية والهواية وترقية من درجة إلى درجة

الوحدة الكشفية: هي أساس النشاط الكشفي / الإرشادي تتكون من مجموعة من الجماعات الصغيرة لا تتجاوز أربع مجموعات.

قادة الوحدات: الأفراد الحاصلين على الشارة الخشبية / المتقدمة ويقودون وحدات كشفية/إرشادية.

الخماسي، السداسي، الطليعة، الرهط: هي مجموعة صغيرة تضم من خمسة إلى ثمانى أفراد حسب كل مرحلة.

- رئيس (الخماسي، السداسي): هو البرعم الذي يقود الخماسي في البراعم أو الشبل الذي يقود السداسي في الأشبال.
- عريف (الطليعة): هو الكشاف /المرشدة الذي يقود طليعته، وهو عضو فيها.
- رائد (الرهط): هو الجوال /الجواله الذي يقود رهطه، وهو عضو فيه.



إضاءة:

السياسة الكشفية المصرية للبرنامج الكشفى موجه ومرشد لتطوير برامج الفتية والشباب بالاتحاد العام للكشافة والمرشدات، وتتألف من:

دورة حياة البرنامج	محتوي البرنامج الكشفى
<ul style="list-style-type: none"> • تطوير وتصميم البرنامج الكشفى • تنفيذ البرنامج الكشفى • ويرتبط بدورة حياة البرنامج الكشفى الكثير من الأدوار والمسؤوليات على كل لمستويات 	<p>يتضمن:</p> <ul style="list-style-type: none"> • تعريف البرنامج الكشفى • ماذا نفعل فى الكشفية • كيف نقوم بذلك؟ • ولماذا نقوم بذلك؟

وتعتمد السياسة على المبادئ الأساسية الآتية:

تكون	تكون	تكون	تتكيف	تكون	تكون فى	تجعل من
جذابة،	متاحة	تكون	على	مواطنین	مضمونها	الفتى
ومتحدية	ومفتوحة	حديثه	المستوى	فاعلين	حركة	والشباب
و ذات	للجميع	ومطورة	المحلى،		تربوية	محور
مغزى			وموحدة			العملية
للجميع			عالميا			التربوية





الفصل الثاني:

- ١) السياسة الكشفية العالمية لبرنامج الشباب.
- ٢) البرنامج الكشفي والسياسة الكشفية العالمية لبرنامج الشباب
- ٣) السياسة العربية لتنمية المراحل.
- ٤) الرؤية الكشفية العالمية.
- ٥) أولويات الاستراتيجية العالمية.
- ٦) أولويات الاستراتيجية العربية.
- ٧) هدف ورؤية ورسالة الكشافة المصرية.
- ٨) الأولويات الاستراتيجية للاتحاد العام للكشافة والمرشدات المصري.
- ٩) الحركة الكشفية في مصر (أهدافها، مبادئها، طرقها، مراحلها).
- ١٠) هيكل لجنة البرامج وتنمية المراحل بالاتحاد العام للكشافة والمرشدات واختصاصاتها.
- ١١) إطار عالم أفضل
- ١٢) علاقة السياسة الوطنية لبرامج الشباب بمصر بالسياسات الأخرى.



قرار رقم ٨ / ٢٠١٤ السياسة الكشفية العالمية للشباب المؤتمر الكشفى العالمى الـ ٤٠ سلوفينيا:

- الاعتراف بأن البرنامج الكشفى هو الوسيلة الأساسية التى يتحقق بها الهدف من الحركة الكشفية لجذب واستبقاء المنتسبين.
- التأكيد على ضرورة إعادة النظر فى السياسة الكشفية العالمية لبرنامج الشباب على النحو المبين فى الوثيقة رقم 8 للمؤتمر.
- يتبنى نص السياسة كما جاء فى الوثيقة باعتبارها السياسة الكشفية العالمية للبرنامج الكشفى فى الحركة الكشفية.
- حث الجمعيات الكشفية الوطنية لاتخاذ التدابير اللازمة لضمان أن السياسة وإجراءاتها هي تعبير عن هذه السياسة وتكريس الموارد الكافية لوضع وتنفيذ البرنامج الكشفية.
- مطالبة اللجنة الكشفية العالمية باتخاذ الإجراءات ضرورية لمواصلة دعم الجمعيات الكشفية الوطنية فى هذا المجال، وكذلك اتخاذ أي إجراءات ضرورية لتغيير السياسات الأخرى اللازمة لهذا المجال والتكيف مع الممارسة على الصعيدين العالمى والإقليمى من أجل أن تتعكس السياسة الكشفية العالمية للبرنامج الكشفى على الحركة الكشفية.



- دعوة اللجنة الكشفية العالمية لإنشاء آلية استناداً إلى نتائج عملية مراجعة السياسة الكشفية العالمية للبرنامج الكشفى في الحركة الكشفية لإعادة النظر في الطريقة الكشفية وربطها بالأسئلة التربوية، واتخاذ أي إجراء وفق الأرضية التربوية والضرورة الدستورية.

- حث الأقاليم على تنظيم المنتديات التربوية لخلق فهم مشترك داخل المنظمة الكشفية العالمية بشأن البرنامج الكشفى والقضايا التربوية ذات الصلة.



المنظمة الكشفية العالمية – مركز الدعم العربي
المنظمة الكشفية العربية – الامانة العامة



البرنامج الكشفى والسياسة الكشفية العالمية لبرنامج الشباب

يعتبر البرنامج الكشفى هو الأسلوب والطريقة الأمثل التي تنفذ حركتنا الكشفية هدفها التربوي من خلاله ، فاللورد بادن باول مؤسس الحركة حدد عناصر البرنامج في كتابه " الكشفية للفتيان " والذي صدر في عام ١٩٠٨ م ، وتم تطويره في كل طبعة تصدر علي مدار الـ ١٥ عاما ، حيث شرح فيه ماهية الحركة الكشفية ؟ ، وكيف ؟ ، ولماذا؟ نقوم بكل ما نقوم به حاليا في الحركة الكشفية ، فالتربية في الحركة الكشفية تركز علي تطوير وتنمية المهارات الحياتية ، وهي عناصر الشخصية التي تخضع حديثا لعمليات البحث في المجال التربوي والنفسي والاقتصادي ، والتي تعرف بالسماة الشخصية أو المهارات غير المعرفة والتي ثبت أنها جوهرية في عملية التعلم والنجاح في الحياة . ومع مرور الوقت ، وحاجة الكشافين لإطار عام لتنفيذ البرنامج ، تبنت المنظمة الكشفية العالمية سياسة كشفية عالمية للبرنامج الكشفى ، لها عناصر مشتركة للتربية الكشفية يتفق عليها الجميع ، ليتم تطبيقها في جميع الجمعيات الكشفية الوطنية في ظل ظروفها . فالسياسة الكشفية العالمية للبرامج الإطار الذي يوفر التوجيه والإرشاد للتطور المستمر لبرنامج الفتية والشباب في الجمعيات الكشفية الوطنية . وتعتبر السياسة الحالية هي الاصدار الثانى للسياسة التي تم إعتماها للمرة الأولى في المؤتمر الكشفى العالمى الـ ٢٢ المنعقد في مدينة باريس (فرنسا) عام ١٩٩٠ م ، وفي عام ٢٠١٤ تبني المؤتمر الكشفى العالمى الـ ٤٠ (سلوفينيا) النسخة الجديدة المطورة من هذه السياسة من خلال قرار المؤتمر رقم (٢٠١٤/٨) .



السياسة العربية لتنمية المراحل

أما السياسة العربية لتنمية المراحل، فقد أقرت في المؤتمر الكشفي الـ ٢١ في تونس عام ١٩٩٥، وكانت الرؤية في إقرار هذه السياسة هي التركيز على الخصائص العمرية لكل مرحلة كشفية (الأشبال - الكشافة - المتقدم - الجواله) وأن تتوافق البرامج والأنشطة مع هذه لخصائص كما تتوافق مع هدف ومبادئ والطريقة الكشفية.

وفي عام ٢٠٠١م أقر المؤتمر الكشفي العربي الـ ٢٣ والذي عقد في المملكة العربية السعودية الإطار العام للخطة الاستراتيجية العشرية التي صارت عليها الحركة الكشفية لمدة عشر سنوات (٢٠٠١-٢٠١٠) ولقد تم تقسيم هذه الخطة إلى ١٢ مجالاً من ضمنهم مجال البرامج والمراحل، وكل مجال اعتمد على هدف عام وأهداف إجرائية لتحقيقه. والهدف العام لمجال البرامج وتنمية المراحل:

- تطوير البرامج الكشفية وأنظمة تأهيل قادة المراحل، واستمرار العمل على تنفيذ السياسة العربية لتنمية المراحل بما يحقق الأهداف التربوية للحركة، ويساعد على مواجهة تحديات القرن الحادي والعشرين.

وهذه الرؤية الاستراتيجية هي أحد الركائز الأساسية التي تسير عليها في وضع أنشطة الكشفية العربية.

رؤية المنظمة الكشفية العالمية:

بحلول عام ٢٠٢٣ م ستكون الكشافة الحركة التربوية الرائدة في العالم؛ لتمكين (١٠٠) مليون كشاف ليكونوا مواطنين فاعلين في إحداث التغيير الإيجابي في مجتمعاتهم، وفي العالم على أساس قيم مشتركة.



أولويات الاستراتيجية العالمية:

مشاركة الكشافين	يجب أن تمنح الكشفية الكشافين الفرصة لتطوير مهاراتهم ومعرفتهم؛ لتمكينهم من القيام بدور فعال في الحركة الكشفية، ومجتمعهم، وتعتبر مشاركة الكشافين وتقدير مشاركتهم، وتبادل الخبرات بين الأجيال أهم المحاور الرئيسية في توفير إطار عمل للكشافين.
الطرق التربوية	يجب أن يوفر البرنامج الكشفية بيئة تعلم غير رسمية تستهدف تعزيز قدرات الكشافين لمواجهة تحديات المستقبل، كما ينبغي أن تعمل الكشفية على جذب وتدريب المتطوعين من ذوي الخبرة، والاحتفاظ بهم، من أجل تقديم البرنامج الكشفية.
التنوع والاندماج	ينبغي أن تعكس المجتمعات التي تتواجد فيها، وتعمل بشكل فعال للترحيب بانضمام كافة الأعضاء دون تمييز، ولا ينبغي أن ينعكس هذا التنوع في الأعضاء فقط، بل يجب أيضا أن ينعكس على الطرق والبرامج المستخدمة داخل الحركة الكشفية.
الأثر الإيجابي	ينبغي أن يشارك الكشافون في أحد برامج خدمة المجتمع، بحيث يتبادلون خبراتهم لمساعدة الآخرين، ومن خلال الأنشطة والمشاريع المتنوعة، ويسهم الكشافون في تنمية مجتمعاتهم كقادة للتغيير الإيجابي.
الاتصالات والعلاقات	ينبغي أن ترسم وتحدد صورة الكشفية بدقة ما نقوم به، ولماذا نقوم به؟ وهو الأمر الذي يعكس قيمنا المشتركة، وباستخدام أساليب وطرق الاتصالات الأكثر تأثيرا، والاندماج في علاقات شراكة فعالة من الناحية الاستراتيجية، ينبغي الاعتراف بالحركة الكشفية كحركة شبابية رائدة في العالم.
الحوكمة	يجب أن تتسم حوكمة المنظمة الكشفية العالمية للحركة الكشفية بالشفافية والمحاسبية والكفاءة، ترتبط بشكل واضح بالاستراتيجية العالمية للكشفية، وتركز على تحقيق مهمة ورؤية الحركة الكشفية، ويجب أن تكون الأدوار والمسؤوليات على مختلف المستويات في المنظمة الكشفية العالمية محددة ومفهومة بوضوح، لضمان اتباع منهج التركيز على المستفيدين، وعند القيام بذلك فإننا نضمن التعاون المثمر ذي المستوى العالمي على كافة مستويات المنظمة العالمية للحركة الكشفية مع تحقيق عائد مرتفع على الاستثمار.



أولويات الاستراتيجية العربية:

• تمكن الشباب • تنمية القيادات	تجديد الكشفية
• الحوكمة والجاهزية • تنمية الموارد	الحوكمة ودعم الجمعيات
• الإعلام والاتصال • العلاقات الخارجية	تنمية الإعلام والاتصال
• تنمية عضوية • المسؤوليات الاجتماعية	الوصول للجميع





هدف ورؤية ورسالة الكشافة المصرية:

الهدف	يهدف الاتحاد للكشافة والمرشدات إلى بث روح الولاء والفداء للوطن بين الشباب وتنشئة الشباب التنشئة الوطنية وتكوين عادات الاعتماد على النفس والطاعة، والتعاون والمشاركة في مشروعات الخدمة العامة وتنمية المجتمع وخدمة البيئة، والمشاركة في تنمية روح الإخاء والسلام العالمي بين الشعوب والثقافات المختلفة.
الرؤية	أن تكون الكشافة والمرشدات المصرية عام ٢٠٢٥م الحركة التربوية الرائدة في الارتقاء بقدرات النشء والشباب لإحداث المردود الإيجابي الفعال في الفرد والمجتمع وفقاً للقيم المشتركة.
الرسالة	المساهمة في تربية النشء والشباب لتحقيق ذاتهم كأفراد فاعلين في بناء المجتمع من خلال نظام القيم القائم على أساس الوعد والقانون للمساعدة في بناء عالم أفضل.



الأولويات الاستراتيجية للاتحاد العام للكشافة والمرشدات المصري

تجديد الكشفية		
البرنامج الكشفى	التنمية القيادية	تمكين الشباب
<ul style="list-style-type: none"> - تنمية وتطوير البرنامج الكشفى بما يحقق التنمية للفتية والشباب مع التأكيد على تطبيق الطريقة الكشفية وتنفيذ الوعد والقانون - المسارات التربوية المتكاملة بين المراحل - نظام الشارات - الأدلة الكشفية الشاملة - تحليل ومراجعة برامج المراحل. - آليات جديدة لقياس قدرات منتسبي الحركة - التأهيل التربوي للقادة - تحفيز منتسبي الحركة للتواصل والتأثير في المجتمع. 	<ul style="list-style-type: none"> - تفعيل السياسة العالمية للقيادات في الكشفية وتنمية وروح العمل التطوعي وتقديم وتطوير التدريب لشاغلي المهام - جذب وتحفيز القيادات من داخل وخارج الكشفية - الدعم والتدريب - مراجعته وتطوير أنظمة التأهيل القيادي 	<ul style="list-style-type: none"> - إتاحة الفرصة للطاقات والقدرات الشبابية للقيام بدورها في الحركة الكشفية وتولي المهام على جميع المستويات الارتقاء بقدرات الشباب ثقافيا ومهاريا وسلوكيا - لجنة استشارية الشباب - تولى الشباب المهام الكشفية - دعم استقرار الشباب حياتيا ومهنيا





تابع / الأولويات الاستراتيجية للاتحاد العام للكشافة والمرشدات المصري

الحوكمة ودعم الجمعيات	
تنمية الموارد	الحوكمة والجاهزية
<ul style="list-style-type: none">- تفعيل طاقات الحركة الكشفية على مستوياتها المختلفة لتنمية الموارد والاقتراب من ذاتية التمويل.- استثمار المورد الحالية- البحث عن موارد جديدة- هيكل يخدم المهمة.- شراكات مع الجهات ذات العلاقة	<ul style="list-style-type: none">- إيجاد مجموعة من القوانين والنظم والقرارات التي تهدف لتحقيق الجودة من خلال نظام يحكم الحركة ويربط الاتجاه ويؤمن سلامة كافة التصرفات ونزاهة السلوكيات داخل الجمعيات بما يضمن تحقيق الاستراتيجية- تطبيق الجودة الشاملة- إعادة النظر في الهيكلة الإدارية والتوصيفات الوظيفية.- الاستعانة بالخبراء- معايير الترشيح والاختيار للمهام الكشفية- تعديل اللوائح المالية



تابع / الأولويات الاستراتيجية للاتحاد العام للكشافة والمرشدات المصري

الوصول للجميع	تنمية الإعلام والاتصال
المسئولية الاجتماعية	الاتصال الإعلام والعلاقات الخارجية
- تطوير أنشطة وبرنامج خدمة وتنمية المجتمع والمسئولية الاجتماعية وتفعيل التعاون مع الجهات ذات العلاقة بما يعود بالمردود المجتمعي الإيجابي- كوادر قيادية وفرق عمل متخصصة في مجالات المسئولية الاجتماعية / المجتمعية.	- إعادة بناء صورة الحركة الكشفية داخليا وخارجياً
- المشاركة الفعالة في الحملات القومية والاحتفالات العالمية.	- تكوين وحدة إنتاج إعلامي
- التعاون مع الجهات ذات العلاقة والأهداف المشتركة.	- التغطية الإعلامية الاحترافية للأنشطة الخارجية والأنشطة الداخلية
- إطلاق مشروع قومي سنوي لإبراز الأثر الاجتماعي للكشافة.	- آليات وقنوات الاتصال
	- ملف التسويق
	- بناء شراكات



الحركة الكشفية في مصر ، أهدافها ومبادئها ، وطرقها ، مراحلها :

الحركة الكشفية	الحركة الكشفية .. حركة تربوية للفتية والشباب ذات طابع تطوعي غير سياسية . وهي مفتوحة للجميع دون تفرقة في الجنس أو السن أو اللون أو العقيدة ، وبرامجها تتماشى وفق الهدف والمبادئ والطريقة التي وضعها المؤسس اللورد باول .
هدف الحركة الكشفية	المساهمة في تنمية الفتية للوصول الي الإستفادة التامة من قدراتهم الدينية والعقلية والبدنية والاجتماعية كأفراد وكمواطنين مسؤولين في المجتمع
الأغراض التربوية للحركة الكشفية	<ul style="list-style-type: none">• تساهم في تربية الفتية والشباب للمساعدة في بناء عالم أفضل تضع نظاما تربويا لاكتساب القيم يعتمد علي الوعد والقانون الكشفي .• تستخدم طريقة خاصة تجعل من كل فرد عاملا رئيسيا في تنمية ذاته وإعدادها تقوم بإعداد أفراد متمتعين بالالتزام الذاتي ، وقادرين علي أداء دور بناء في المجتمع .
مبادئ الحركة الكشفية	هي قواعد السلوك التي تميز جميع أعضاء الحركة الكشفية . وتعتمد الحركة الكشفية علي ثلاثة مبادئ أساسية وهي : <ul style="list-style-type: none">• القيام بالواجب نحو الله• القيام بالواجب نحو الآخرين• القيام بالواجب نحو الذات
الوعد الكشفي	أعد بشرفي أن ابذل جهدي في أن أقوم بما يجب علي نحو الله ثم الوطن ، وأن أساعد الناس في جميع الظروف و أن اعمل بقانون الكشافة .



قانون الكشافة :

ملحوظة : أضافت مصر البند الحادى عشر بعد ثورة ١٩٥٢ م

١	صادق	الكشاف صادق وشرفه موثوق به.
٢	مخلص	الكشاف مخلص لله ولوطنه ولرؤسائه ولمرؤوسيه.
٣	نافع	الكشاف نافع ومعين للغير.
٤	ودود	الكشاف صديق لكل الناس وأخ لكل كشاف .
٥	مؤدب	الكشاف مؤدب
٦	رفيق	الكشاف رفيق بالحيوان ومحب للنبات .
٧	مطيع	الكشاف مطيع لله ولوالديه ورؤساؤه وكل من يكبره سناً .
٨	باش	الكشاف باش ويقابل الشدائد بصدر رحب.
٩	مقتصد	الكشاف مقتصد مدخر.
١٠	نظيف	الكشاف نظيف في فعله وقوله وفكره ومظهره.
١١	شجاع	الكشاف شجاع ومقدام



قانون المرشدات :






١	شريفة	شرف المرشدة يمين موثوق به.
٢	مخالصة	المرشدة مخلصه لله ولوطنها ولرؤسائها ولمرؤوسيتها.
٣	نافعة	المرشدة نافعة ومعينة للغير.
٤	صديقة	المرشدة صديقة لكل الناس وأخت لكل مرشدة .
٥	حميدة السجايا	المرشدة مؤدبة
٦	رفيقة	المرشدة رفيقة بالحيوان ومحبة للنسبات .
٧	مطبعة	المرشدة مطبعة لله ولوالديها ورؤسائها وكل من يكبرها سناً .
٨	صبورة	المرشدة صبورة وتقابل الشدائد بصدر رحب.
٩	مقتصدة	المرشدة مقتصدة مدخرة.
١٠	نظيفة	المرشدة نظيفة القول والفعل والعادات والعمل.

الطريقة الكشفية	الوعد والقانون	التعلم بالممارسة	الجماعات الصغيرة	التقدم الشخصي
	حياة الخلاء	المشاركة المجتمعية	الاطار الرمزي	دعم الراشدين

المراحل الكشفية والإرشادية :

المراحل هي الأقسام الفرعية لمنتسبي الحركة الكشفية والإرشادية في مصر ، حسب المرحلة العمرية للمنتسب وفق الآتي : البراعم ، والاشبال ، والكشافة والكشاف المتقدم ، والجوالة ، وتقابلها البراعم والزهرات والمرشدات والمرشدات المتقدمات والجوالات والشابات في الحركة الإرشادية ولكل من هذه المراحل برامج ومناهج خاصة تتناسب مع الاحتياجات والرغبات الخاصة بأعضاء كل منها وبما يحقق أهدافها التربوية وتفصيلها كآلاتي :

أولا : مراحل الحركة الكشفية :

جواله	متقدم	كشافة	اشبال	براعم
الخدمة العامة وتنمية المجتمع	أفق واسع	كن مستعد	أبذل جهدي	حب الناس
				
من ٢٥ - ١٨ سنة	من ١٥ - ١٧ سنة	من ١٢ - ١٤ سنة	من ٧ - ١١ سنة	من ٥ - ٧ سنوات



ثانياً : مراحل الحركة الإرشادية :

الشابات	الجالات	المرشدات المتقدمات	المرشدة المبتدئة	الزهرات	البراعم
كوني إيجابية	الخدمة العامة وتنمية المجتمع	كوني مستعدة	كوني مستعدة	مساعدة الناس	حب الناس
من ٢٢ - ٣٥ سنة	من ١٨ - ٢٢ سنة	من ١٥ - ١٧ سنة	من ١٢ - ١٥ سنة	من ٧ - ١٢ سنة	من ٥ - ٧ سنوات



ثالثاً: المراحل الكشفية والإرشادية لفرق ذوي الاحتياجات الخاصة

١- مرحلة من ٧ سنوات إلى ١٤ سنة.

٢- مرحلة الكشف والمرشدة من ١٤ سنة إلى ١٨ سنة.





الأهداف التربوية للمراحل

الأهداف التربوية لمرحلة البراعم

١. المساعدة على غرس العقيدة والقيم الدينية.
٢. اكتساب مشاعر الانتماء للأسرة والوطن.
٣. التكيف والانسجام في جماعات صغيرة.
٤. التنشئة الجسمية والنفسية السليمة.
٥. تنمية القدرات الحسية والحركية.
٦. تعزيز المهارات الاجتماعية.
٧. التعويد على العادات الصحية السليمة.
٨. بناء نظرة إيجابية للذات.
٩. تنمية المهارات الذهنية.
١٠. التمكن من التعبير اللغوي.
١١. توسيع اهتماماتهم ومداركهم عن البيئة الطبيعية.

الأهداف التربوية لمرحلة الأشبال:

١. التعرف على قدرة الله وعظمته.
٢. اكتساب القيم الحسية والمعنوية للحركة الكشفية.
٣. التعرف على الوطن وأهميته بالنسبة للفرد والمجتمع.
٤. الاندماج في المجموعات الصغيرة والعمل معها.
٥. تنمية حب الاستطلاع والمغامرة.
٦. إشباع الخيال وتنميته وتوجيهه للاستفادة منه.
٧. استكشاف وتنمية الميول والهوايات الشخصية.
٨. ربط وتكوين العلاقات بين الأشياء لاكتساب مفاهيم وحقائق جديدة.
٩. الاقتداء بالكبار لاكتساب الخبرة وتنمية الثقة بالنفس.
١٠. تحسين عمل أجهزة الجسم الداخلية.
١١. اتباع القواعد الصحية في الغذاء والنظافة العامة.



الأهداف التربوية لمرحلة الكشف (الفتيان):

١. اكتساب القيم الدينية.
٢. تنمية الولاء للوطن.
٣. اكتساب القيم الأخلاقية والاجتماعية.
٤. التفكير بطريقة صحيحة لحل المشكلات.
٥. اكتساب مفاهيم جديدة نحو البيئة.
٦. اكتشاف وتنمية الميول والهوايات الشخصية.
٧. تقوية العلاقات الثقافية والاجتماعية والسلوك القويم مع الجماعة.
٨. اكتساب المهارات القيادية في العمل الجماعي.
٩. الربط بين التغيرات البدنية في هذه المرحلة ومتطلباتها.
١٠. تنمية القدرات والمهارات البدنية والصحية.

الأهداف التربوية لمرحلة الكشف المتقدم:




١. الالتزام بالوعد وصفات القانون (أداء الواجب نحو الله/ مساعدة الآخرين/ تنمية الذات).
٢. تثبيت المفاهيم الدينية الشخصية والاجتماعية والصحية.
٣. تنمية قدرة الابتكار لدى الكشافين.
٤. تنمية القدرات العقلية لحل القضايا الشخصية والاجتماعية.
٥. استخدام الأسلوب الديمقراطي في المناقشة والعمل.
٦. التعرف على التغيرات الفسيولوجية العنيفة الواقعة على الأجهزة البدنية وقبولها.
٧. تنمية الصفات البدنية (السرعة/القوة/التحمل/الرشاقة/ المرونة) لتحسين الكفاءة البدنية.
٨. استكشاف القدرات البدنية وتحسينها.
٩. القيام بأدوار فعالة ومفيدة للمجتمع.
١٠. استكشاف معالم الوطن ومعرفة مقدراته.

الأهداف التربوية لمرحلة الجوال:

١. الالتزام بالقيم الدينية في الحياة الشخصية.
٢. تقويم المواقف في إطار من القيم والأخلاق والعادات والتقاليد في المجتمع.
٣. ترسيخ أسس العمل بروح الجماعة.
٤. الابتكار لتحسين ظروف العمل الفردي والجماعي.
٥. التمسك بالحقوق وأداء الواجبات في الحياة الشخصية والاجتماعية.
٦. تدعيم القدرات والمهارات المهنية.
٧. تنمية المهارات القيادية المختلفة.
٨. مواجهة المشكلات الاجتماعية والبيئية الحالية والمستقبلية.
٩. التعرف على المجتمعات الخارجية وأنظمتها وتكوين صداقات.
١٠. الارتقاء بمستوى الأداء البدني لنفسه والآخرين لتحقيق الصحة والنشاط.



أغراض برنامج كل مرحلة

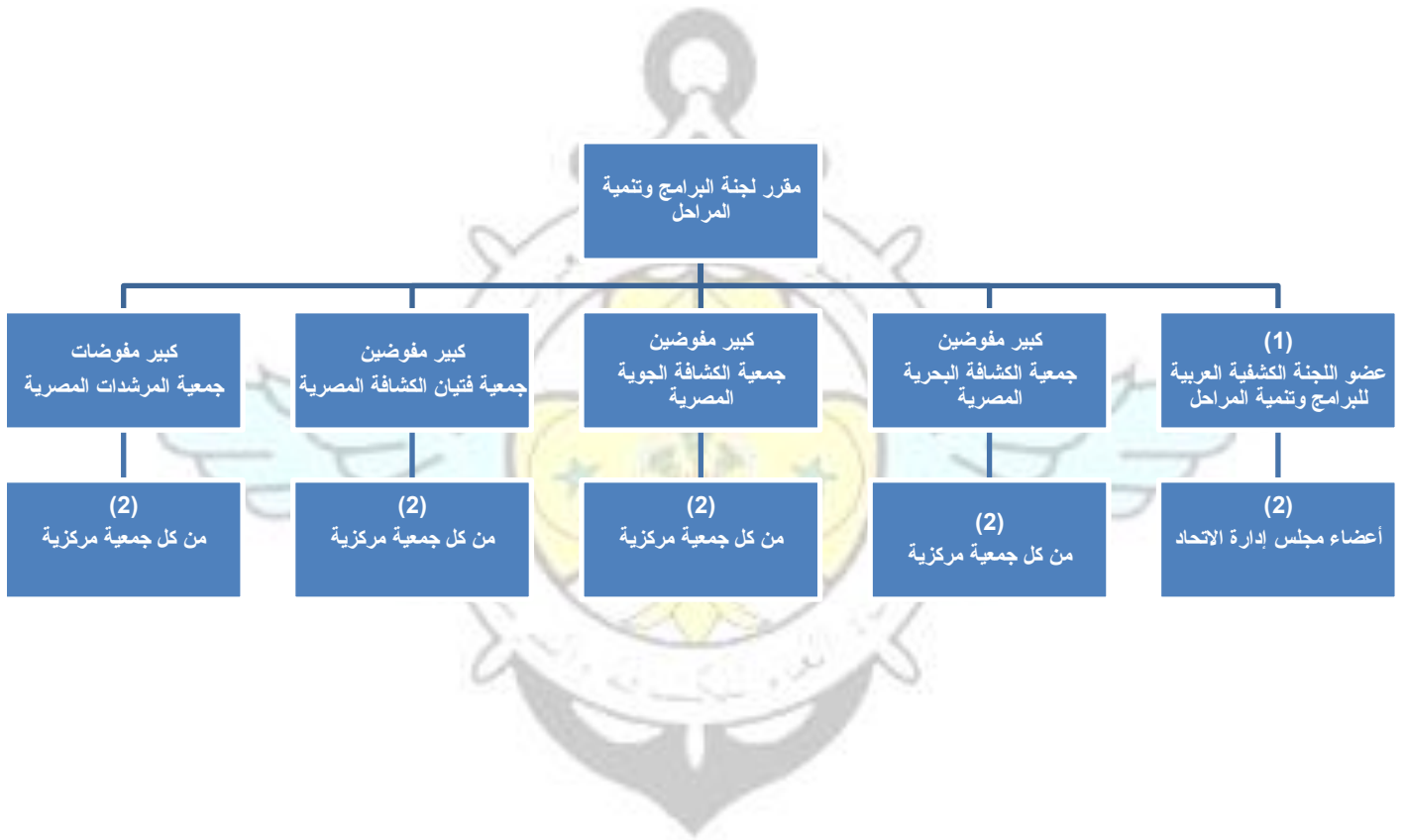
الأشبال: اكتشاف الذات	
الفتيان: تأكيد الذات	
المتقدم والجوالة: التكيف في المجتمع	





هيكل لجنة البرامج وتنمية المراحل بالاتحاد العام للكشافة والمرشدات واختصاصاتها

هيكل اللجنة





اختصاصات لجنة البرامج وتنمية المراحل

- التنسيق مع لجان البرامج وتنمية المراحل بالجمعيات المركزية فيما يخص البرامج والأنشطة.
- مراجعة وتطوير مناهج المراحل الكشفية والإرشادية وأدلة شارات الهوايات والمناهج التخصصية (بحرية / جوية) دورياً.
- تضمين البرامج المستحدثة داخل أنشطة اللجنة وتعميمها على كافة الجمعيات المركزية مثل إطار عالم أفضل وأهداف التنمية المستدامة .. الخ
- توفير وإصدار المطبوعات والأدلة الفنية لتطبيق المناهج الكشفية لكل مرحلة.
- متابعة نمو العضوية بالمراحل المختلفة على المستوى الوطني.
- تنظيم التجمعات الكبرى للمراحل على المستوى الوطني.
- التنسيق مع القطاعات المختلفة (شباب ورياضة / تربية وتعليم / جامعة/ وحدات إنتاجية. الخ) لتضمين البرامج العالمية المستحدثة في برامجهم.
- وضع الخطط قصيرة وطويلة المدى لأنشطة المراحل على المستوى الوطني.
- وضع معايير وأدوات تقييم الأداء لقياس رضا المنتسبين للحركة الكشفية والإرشادية عما يقدم لهم من برامج.
- التنسيق مع لجنة التدريب والتنمية القيادية لضمان وجود محتوى للتدريب القيادي يشبع احتياجات الفتية والشباب.
- التنسيق مع لجنة التدريب والتنمية القيادية لتطوير أنظمة التأهيل القيادي وفقاً لتطور المنهج.
- العمل على إعداد وثيقة للسياسة الوطنية لبرامج الشباب وتجديدها وتطويرها بشكل دوري.



إطار عالم أفضل:

هو مجموعة من البرامج والمبادرات والممارسات والأحداث التي تحت على اتخاذ إجراء وهي مصممة لتطوير كفاءات الفتية والشباب ليصبحوا مواطنين نشطين عالمياً. من خلال اتخاذ إجراءات بشأن القضايا المتعلقة بالتنمية المستدامة.

المنسق الوطني لإطار عالم أفضل:

هو أحد أعضاء لجنة البرامج يختاره أعضاء اللجنة ممن تنطبق عليه الشروط والمعايير التي وضعتها المنظمة الكشفية العربية.





علاقة السياسة الوطنية لبرامج الشباب بمصر بالسياسات الأخرى

• إن الكشفية حركة تربوية من أجل الشباب وبالشباب معتمدة على الأسس الكشفية : الهدف، المبادئ والطريقة، فهدف الكشفية في مجمله هي التربية من أجل الحياة، حيث يعتبر برامج الفتية والشباب الآلية الرئيسية التي من خلالها تجرى تربية وتعلم الشباب من أجل الحياة، ومن ثم فإن برامج الفتية والشباب عنصر محوري في الكشفية، وهي الوسيط الذي ينفذ من خلاله هدف الكشفية. وهنا يمكننا القول إنه بدون برامج الفتية والشباب لا وجود للكشفية.

• إن برامج الفتية والشباب في الحركة الكشفية هو مجمل فرص التعلم التي يستطيع أن يستفيد منها الفتية والشباب (ما) ، وقد صمم لتحقيق هدف الحركة (لماذا) ، ويطبق من خلال الطريقة الكشفية (كيف) .

• وبالنظر لما سلف فإن هذه السياسة تستهدف كل العاملين الذين يدعمون برامج الفتية والشباب على كل المستويات، شاملة في ذلك المستويين العالمي والإقليمي، ولكن على وجه الخصوص على المستوى الوطني لذلك يجب عند تطبيق هذه السياسة مراعاة توفير الحماية والبيئة الآمنة ليتمكن المنتسبين للحركة الكشفية من تطوير إمكانياتهم بشكل كامل وحيث أن حماية الأطفال والشباب من الأذى يتضمن كل مجالات عمل حماية الأطفال والشباب بما يشمل مجموعة كاملة من الاستراتيجيات، والنظم، والإجراءات التي تهدف إلى دعم رفاهية وتنمية وسلامة الأطفال والشباب واعتبار ذلك الأمر أولوية قصوى في كل الأنشطة الكشفية لذلك يجب مراعاة تطبيق السياسة الوطنية للحماية من الأذى وتضمنها في كافة بنود تطبيق هذه السياسة.

• كذلك فإنه من المعروف أن برامج الشباب يتم تنفيذها من خلال شراكة بين الشباب والراشدين، على أساس اهتمامات واحتياجات الشاب وقدراته. وبرنامج الشباب الفعال هو الذي يناشد الشباب وينظر إليه على أنه متلائم مع الواقع الاجتماعي الذي تم تقديمه، كما يعمل على جذب الراشدين الملتزمين ليدعموا تنفيذها.

لذلك فإنه من المنظور التنظيمي يدعم الراشدين في الكشفية تنفيذ برنامج الشباب عن طريق:

- تحديد احتياجات المنظمة المتعلقة ببرنامج الشباب.
- وضع المهام المطلوبة لدعم مجال برنامج الشباب.
- وضع مواصفات لمختلف الأدوار المطلوبة، مع معرفة ملامح الشخصيات المطلوبة في القادة الذين يعملون مع مختلف الفئات العمرية.
- تشجيع هؤلاء الراشدين لتعيين الذين سيمثلون تنوع المجموعات المختلفة داخل كل مجتمع محلي.
- التدريب النشط للراشدين لتعيين وملء الأدوار، والبحث على أوسع نطاق ممكن اتجاهات مختلف شرائح المجتمعات.
- من توصيف الدور يتم تعريف الجدارات/الكفاءات المطلوبة للقيام بالمهام المتعلقة ببرنامج الشباب.
- تقييم جدارات/كفاءات الراشدين الحالية ومن ثم استكشاف فرص التعلم، الداخلية والخارجية لمساعدتهم على تحسين جداراتهم/كفاءاتهم.
- توفير فرص تعلم مرنة من خلال توفير التدريب الذي يلبي الاحتياجات المحددة من برنامج الشباب.
- توفير الراشدين مع الدعم المناسب والمستمر.
- القيام بالتقييمات المنتظمة مع الراشدين لتحديد المعوقات المحتملة وسبل التغلب عليها.

ولذلك فمن المهم أن يشارك الراشدين في تطوير وتوفير عمل برنامج الشباب في تعاون وثيق مع المسؤولين عن إدارة الراشدين في المنظمات الكشفية الوطنية. إذا تم تطوير برنامج الشباب في عزلة، فإنه لا يمكن دعمه على نحو ملائم.



الفصل الثالث برنامج الشباب

- تعريف برنامج الشباب
- نبذة عن المناهج والبرنامج الكشفى المطور
- دوافع التطوير
- المبادئ الأساسية لبرنامج الشباب
- البرنامج الكشفى والتركيز على " فرص التعلم "
- مراحل مسار البرنامج الكشفى
- أسلوب تطبيق المناهج الكشفية في البرنامج الكشفى
- خصائص النمو وفق المراحل الكشفية
- الخصائص السنية للفتيات
- خصائص الأطفال ذوي الإعاقة العقلية

برنامج الشباب:

تعريف برنامج الشباب:

إن برنامج الشباب في الحركة الكشفية هو مجمل فرص التعلم التي يستطيع أن يستفيد منها الفتية والشباب (ما؟) وقد صمم لتحقيق هدف الحركة الكشفية (لماذا؟) ويطبق من خلال الطريقة الكشفية. (كيف؟). تستخدم السياسة تعريفًا واسعًا وأكثر شمولية لمفهوم البرنامج الكشفي، فتشمل مجالات خبرة الفتى والشاب، ومهاراته على حياته داخل الحركة الكشفية، والتي تتضمن:

لماذا: الأهداف التربوية: وفقا للهدف ومبادئ الحركة الكشفية

ما: كل الإنجازات والمواقف التي يمكن لبرنامج الفتية والشباب التعلم منها سواء المنظمة أو التلقائية، **بمعنى: فرص التعلم**

كيف: الطريقة التي تم بها ذلك، بمعنى: الطريقة الكشفية.

• نبذة عن المناهج والبرنامج الكشفي المطور:

- في عام ٢٠٢٠ م شاركت لجنة البرامج وتنمية المراحل بالاتحاد العام للكشاف والمرشدات المصري بورشة العمل الافتراضية لتطوير المناهج الكشفية العربية عبر تطبيق **ZOOM**. والتي نظمها الإقليم الكشفي العربي - المنظمة العالمية للحركة الكشفية خلال الفترة من ١٨-٢١ / ٦ / ٢٠٢٠ م. وقد أثمرت هذه الورشة على تطوير في كافة أدلة المناهج الكشفية بالإضافة إلى تحديث أدلة شارات الهوايات للمراحل المختلفة.

- وقد تلي ذلك بأن عقدت لجنة البرامج وتنمية المراحل بالاتحاد العام للكشاف والمرشدات العديد من ورش العمل لمناقشة المناهج الكشفية المطورة ومدى تماشيها مع الثقافة المصرية فعقدت ورشة عمل على هامش لقاء مفوضي العموم في الفترة من ٢٤-٢٧ / ٩ / ٢٠٢٠ م، تم الاتفاق فيها على تمصير المناهج الكشفية العربية وعدم الموافقة على الجندرة في المراحل.



- كما نظمت الكشافة البحرية المصرية ورشة الأدلة والمناهج الكشفية خلال الفترة من ٢٨ - ٣٠ / ١ / ٢٠٢١ م. كانت من أهم توصياتها أيضاً عدم الموافقة على دمج الجنسين في فرق واحدة (الجنדרه) وتمصير المناهج الكشفية العربية.

- المنهج التخصصي البحري:

الكشافة البحرية جزء لا يتجزأ من الحركة الكشفية العامة ولكن حين تتوفر الإمكانيات فانه لا شيء يضاهي هذا الفراغ في تربية الشباب واستثمار أوقات فراغهم وإكسابهم الصحة والقوة والعادات الحسنة وصفات الرجولة من صبر وجلد ومثابرة. والكشافة البحرية مثلها مثل أي فروع الكشفية الأخرى، تهتم بالتدريب وتنمية أخلاقيات الكشافين والقادة، فكشافين وقادة الكشافة البحرية يستعملون كل من المياه والأرض كوسائل لتحقيق أهدافهم لتنمية المواطن الصالح القادر على التفكير والتصرف البناء في خدمة الآخرين. لذلك يوجد منهج متخصص للكشافة البحرية لكافة المراحل الكشفية، كما توجد شارات هوايات متخصصة للتخصص البحري، يتم تحديثه وتطويره باستمرار ليوكب التطورات والتغيرات الحديثة.

- المنهج التخصصي الجوي:

يعتبر مجال الطيران من الهوايات المشوقة للشباب التي تمارس بعيدا عن سطح الأرض والتعامل مع الغلاف الجوي وكيفية التعامل معه من خلال الآلات التي يصنعها من نماذج مختلفه او التعامل المباشر من الطيران الشراعى مثلا وهو من أهم الأنشطة الجوية التي تمارسها كل مرحلة سنية مختلفة عن الأخرى فنجد مرحلة الأشبال تختلف عن الكشافة عن مرحلة المتقدم والحوالة وكل مرحلة لها منهج خاص بها وكذلك متطلبات شارات هوايات مختلفة وشارات الرتب - مع التدريب المستمر والمتدرج من خلال قادة متخصصون . لذلك يوجد منهج متخصص للكشافة الجوية لكافة المراحل الكشفية كما توجد شارات هوايات متخصصة للتخصص الجوي. يتم تحديثه وتطويره باستمرار ليوكب التطورات والتغيرات الحديثة.

- منهج لذوي الاحتياجات الخاصة:

يوجد منهج متخصص خاص بالفرق الكشفية والإرشادية من ذوي الاحتياجات الخاصة يتسم بمجموعة من المحددات الأساسية من أهمها:

✦ تحدد الأهداف التربوية العامة للمنهج الكشفية والإرشادي لفرق ذوي الاحتياجات الخاصة على ضوء الخصائص المميزة لهذه الفئة وفي إطار الهدف العام للحركة الكشفية.

✦ تحدد الأهداف التربوية الخاصة بكل مرحلة سنوية بحيث تحترم الفترة العمرية التي يمر بها الكشف والمرشدة من الأفراد ذوي الاحتياجات الخاصة تتناسب مع قدرات واستعدادات هؤلاء الأفراد.

✦ تحدد الأهداف السلوكية في المناهج الكشفية والإرشادية لفرق ذوي الاحتياجات الخاصة بحيث تنقسم إلى (المعلومات والمعارف - المهارات - الاتجاهات).

ويتم تحديثه وتطويره باستمرار ليوكب التطورات والتغيرات الحديثة.

والاتجاه السائد الآن دمج الأفراد من ذوي الإعاقة بفرق الأسوياء إعمالاً بمبدأ التنوع والاندماج الذي احتوت عليه المناهج الكشفية العربية المطورة ٢٠٢٠ م.

دوافع التطوير:

إن الهدف من عملية تطوير المناهج الكشفية هو جعلها متماشية مع كل ما يستجد من تطور في العالم وبما لا يتعارض مع الثوابت والأسس التي تقوم عليها الحركة الكشفية وهي الهدف والمبادئ والطريقة الكشفية، وهناك جملة من الأهداف التي يجب أن تؤخذ بعين الاعتبار عند تطوير المناهج الكشفية العربية، وهي:

✦ التطور السريع لاحتياجات الفتية والشباب في هذا الزمان مما يجعل هناك ضرورة لوضع مناهج كشفية تتناسب طريقة تفكير الفتية والشباب وتواكب التطور المستمر في عقولهم.

✦ التطور السريع في مجال تكنولوجيا المعلومات ونظم الاتصال (الإنترنت، الهواتف المحمولة، الفضائيات).

✦ أن يكون التطوير منسجماً مع الاتجاهات التربوية الحديثة، بحيث يكون التعلم من خلال المشاركة والنشاط، واستخدام التكنولوجيا، وتحويل الاهتمام من الكمية إلى الكيفية.

✦ أن يكون التطوير ذا منحنى علمي، وبعيد كل البعد عن العشوائية من خلال الاعتماد على التخطيط السليم، واستخدام الأساليب العلمية المعتمدة.

✦ مجارة التغييرات الحاصلة في مجالات العلوم الأساسية، والاجتماعية، والتربوية، والنفسية.

✦ ظهور وسائل تعليمية جديدة سواء كانت مقروءة أو مسموعة أو مرئية، واستعمال الحواسب الآلية في التعليم.

✦ اختلاف المفاهيم العالمية عن العرب بعد أحداث عام ٢٠٠١ .

✦ الحاجة الحقيقية للتطوير الذي تم التأكيد عليه في أكثر من نشاط كشفي عربي وذلك لمرور أكثر من ١٠ سنوات على وضع المناهج الكشفية الحالية.

✦ الأصالة الكشفية من ناحية التمسك بالهدف والمبادئ والطريقة الكشفية التي وضعتها المنظمة الكشفية العالمية.

✦ تمكين الفتية والشباب باختلاف مراحلهم من الأشبال /الزهرات إلى الجواله بالتزود بالمعارف والمهارات والسلوكيات التي ترسخ لديهم الوعي بالهوية الوطنية والعربية.

✦ إعداد الفتية والشباب لحياة ملؤها الإخاء والمحبة والتآلف بين جميع الأجناس والأعراق والأديان.

✦ تمكين الفتية والشباب من بناء شخصيته بشكل ذاتي.

✦ المساعدة على إنكاء الشخصية وتنمية ملكاتها وتكوين الفكر النقدي والإرادة الفعالة بحيث يتعود الفتية والشباب على التبصر في الحكم والثقة بالنفس وروح المبادرة والإبداع في العمل.



تحقيق التكامل والتوازن في تربية الكشافين روحياً وبدنياً وعقلياً واجتماعياً من خلال العمل على تنمية المهارات والمعارف والسلوك في هذه الجوانب.

تهيئة الفتية والشباب على حب العمل والشعور بقيمته الأخلاقية ودوره الفعال في تكوين الشخصية وغرس الطموح إلى التفوق والإبداع وتحقيق الدفاع عن الوطن والإسهام في ازدهاره.

تدريب الفتية والشباب على الحياة الجماعية وحب الغير لتنمو لديهم روح المواطنة والحس المدني وفق ما تطلبه الحياة الإنسانية (بنود القانون).

تكامل المناهج الكشفية مع المناهج المدرسية.

اعتماد المناهج الكشفية على التطبيق والممارسة الفردية والجماعية.



المبادئ الأساسية لبرنامج الشباب:

<p>البرنامج قائم على الفتية والشباب أنفسهم فهم المعنيون بوضع وصياغة البرنامج. الأمر الذي يعني أن تطوير وتنفيذ البرنامج يعتمد أساسا على المشاركة الفاعلة لهم، فهم المسؤولون عن تطوير أنفسهم</p>	<p>أن يكون: الفتية والشباب محور البرنامج الكشفي</p>
<p>الحركة الكشفية حركة تربوية حياتية، وعلى الاتحاد العام للكشافة والمرشدات وجمعياته المركزية توفير فرصا للفتية والشباب للنمو الكامل كأفراد وتقديمهم للعالم الواقعي، وأيضا مساعدتهم في بحثهم عن المهارات الحياتية الهامة، وتأسيس القيم التربوية وفقا للتخطيط والتنفيذ الناجح لدورة حياة البرامج.</p>	<p>أن يكون تربويا</p>
<p>البرنامج يوفر للفتية والشباب فرصا للتعلم ليكونوا مواطنين فعالين في مجتمعهم لأخذ الفرصة كقادة مسئولين وملتزمين وتابعين ومتعاونين، وتمكنهم البرامج ليكونوا متخذي قرار ومستقلين داخل الكشفية ابتداء من مستوى الوحدة وحتى مستوى الجمعية والمجتمع، فهو بمثابة الاختبار الذي يحول الفتية والشباب إلى مواطنين فاعلين داخل الكشفية ومن ثم المجتمع.</p>	<p>تكوين مواطنين فاعلين</p>
<p>في الوقت الذي تكون فيه الأسس الكشفية (الهدف، المبادئ، والطريقة) عملية وباقية وثابتة وراسخة على مر السنين، فالجمعية تتحلى بالمرونة الكافية لتصبح وتترجم هذه الأسس فيما يتناسب مع ثقافتها دون تغيير في العناصر الأساسية أو المبادئ، مع المحافظة على برامج الفتية والشباب بتوازن مناسب بين القيم الثابتة والعوامل المتغيرة</p>	<p>أن يكون: مكيفا ومتلائما محليا وموحدا عالميا</p>



تابع / المبادئ الأساسية لبرنامج الشباب:

أن يكون: حديثاً وذات صلة	البرنامج الكشفى نتاجاً للانعكاس المستمر للممارسة التربوية، ويتطور بشكل دائم بما يتفق مع أسس الحركة الكشفية، والأبعاد الدينية والثقافية والاجتماعية والاقتصادية والسياسية في المجتمع، ويعكس ويلبي احتياجات واهتمامات الفنية والشباب حالياً ومستقبلاً.
أن يكون: متاحاً للجميع	يلبي البرنامج الكشفى احتياجات كل الفتية والشباب، صمم بمرونة كافية ليكيف ويتأقلم مع المجتمع وثقافته ووضع الاقتصادى والدينى، ومرعى ذوى الاحتياجات الخاصة.
أن يكون: جذاباً ومتحدياً وذات مغزى	يتميز البرنامج الكشفى بالإمتاع والتشويق وذات هدف، ويتحدى قدرات الفتية الشباب، مع الحرص على تقديمه كفرصة لتعلم الفتية والشباب بيسرها القادة ويجرى صياغتها من خلال الأنشطة العشوائية، بل يتم نحيدها في إطار تربوي منهج يؤدي لخبرة ذات مغزى ومعنى ومفيد لهم.

- البرنامج الكشفى والتركيز على "فرص التعلم"

- حُدث البرنامج الكشفى ليوكب التطور والتغيير على المستوى الكشفى، حيث أصبح يركز على " فرص التعلم " التي تولد خبرات تعليمية مختلفة يكون الكشافون من خلالها قادرين على تنمية المعارف والاتجاهات والمهارات التي تساعد على تطوير شخصياتهم الفردية، بحيث لا يقتصر البرنامج الكشفى على الأنشطة الخاصة بكلا مرحلة بل يتسع ليشمل " فرص التعلم " التي يمكن أن تقدمها الأنشطة في إطار الأسس والمبادئ الكشفية والقيم المشتركة.
- فالبرنامج الكشفى يشجع على كل " فرص التعلم " التي يصادفها الكشافون في الكشفية.



- إن " فرص التعلم " عبارة عن أمثلة ونماذج تتاح فيها الإمكانيات أمام الكشافين للتجمع وتبادل الخبرات من معارف ومهارات واتجاهات تساعد على تنمية شخصيتهم، ومن هنا تأتي أهمية مساعدة القائد الكشفي الكشافين في هذه العملية، ولا يبقى دور القائد فقط التخطيط والتنفيذ فحسب بل ييسر عملية تعليم الفتية والشباب من أمثلة فرص التعلم لا الحصر:
التخييم، شارات الهوايات، خدمة المجتمع، مشاريع صندوق تمويل منصة المنظمة الكشفية العالمية، الأنشطة الخلوية، الصالون الكشفي، إطار عالم أفضل، شارات الجدارة. إلخ.



مراحل مسار البرنامج الكشفية:

- ١-مراجعة أدلة المناهج الكشفية العربية المطورة ٢٠٢٠ م
- ٢-مراجعة المراحل العمرية للمراحل الكشفية.
- ٣-تحديد خصائص النمو، وبعض حاجات الفتية والشباب.
- ٤-وضع الأسس التربوية للمناهج الكشفية.
- ٥-الربط بين المنهج الكشفى والمقررات المدرسية.
- ٦-الاستعانة بالمتخصصين
- ٧-إذكاء روح التنافس بين الكشافين/ المرشدات / الطلائع
- ٨-صياغة الأهداف الخاصة بالبرامج
- ٩-توظيف الطريقة الكشفية حسب المراحل.
- ١٠-وضع دليل القائد الكشفى / الإرشادى، وسجل التقدم
- ١١-تنفيذ البرنامج الكشفى.

أسلوب تطبيق المناهج الكشفية في البرنامج الكشفى:

أ-تطبيق المناهج وفقا للطريقة الكشفية:

الأهداف العامة للمناهج.

تعتبر الأهداف العامة للمناهج كما وردت في مناهج الكشفية لها مرامي بعيدة المدى ويجب تحقيقها خلال خطة زمنية طويلة والبرامج الكشفية ما هي إلا ترجمة علمية لها. ويمكن استخلاص الهدف العام للمناهج كالاتي (مجموعة من الخبرات التربوية التي تستهدف الوحدة بقصد مساعدتهم على النمو الشامل ويؤدي إلى تعديل سلوكهم وتحقيق الأهداف التربوية المنشودة).

علي القائد الكشفى أن يستخلص من هذه الأهداف العامة أهدافا خاصة قصيرة المدى يمكن تحقيقها خلال البرامج الخاصة بالوحدة الكشفية وتطبيق برامج التقدم للكشافين، وعند صياغة الأهداف لابد من مراعاة جملة من الشروط منها الوضوح والدقة وإمكانية القياس.



الأسس التربوية للمناهج:

تقوم المناهج الكشفية على الأسس الآتية:

- ١- أهداف ومبادئ الحركة الكشفية
- ٢- احتياجات وميول الفتية والشباب
- ٣- احتياجات المجتمع
- ٤- خصائص النمو للمراحل العمرية
- ٥- محتوى المناهج بقوة علي أساس مجالات التنمية الشخصية " الجسمي، النفسي، العقلي، الاجتماعي، الديني "

٦- تنوع الأنشطة وتتميتها للعمل الجماعي من خلال الأنشطة الجماعية والفردية

ب- الربط بين المنهج الكشفى / الإرشادي والمقررات الدراسية:

تعتبر الممارسة العلمية من أهم وسائل التعليم حيث يكتسب المتعلم من خلالها خبرات مباشرة، حيث أن المنهج الكشفى يشتمل على العديد من المواضيع المستمدة من المقررات الدراسية تحقيقاً للتكامل في اكتساب الخبرات التعليمية، مثل في مادة الاجتماعية يمكن الربط في المواضيع الآتية: الجهات الأصلية والفرعية، معرفة الاتجاه ليلاً ونهاراً، رسم الخريطة، مقياس الرسم إلخ.

ج. الاستعانة بأصحاب الاختصاص، ووضع احتياجات الشباب:

وتشمل هذه الاستعانة بالمعلم، ولي أمر الكشاف/ المرشدة، أصحاب الاختصاص يستطيع القائد الكشفى والقائدة الإرشادية الاستعانة بمعلمي المواد المختلفة في فرق التربية والتعليم مثلاً في تنفيذ بعض البرامج سواء كانت برامج التقدم أو برامج الهوايات فمثلاً:

- معلم اللغة العربية " حفل سمر، مهرجان.
- معلم العلوم " تجارب علمية، هوايات.
- معلم الحاسب الآلي ومعلم التربية الفنية، هوايات.
- الاستعانة بولي الأمر (تدريب، حرفة، استضافة)
- الاستعانة بذوي الاختصاص من (الجهات الحكومية، الأهلية).



د. إذكاء روح التنافس بين الكشافين/المرشدين / الطلائع من خلال:

- عرض لوحة التقدم الخاصة بأعضاء الوحدة في النادي
- تقليد الكشافين / المرشدين الشارات في حفلات خاصة.
- عرض أعمال وإنجازات الكشافين والطلائع في نادي الفرقة.
- إنجاز متطلبات الترقى كشفياً/ إرشادياً في الطابور الصباحي
- تقليد الأوسمة والشارات والأوشحة في الحفلات.





خصائص النمو وفق المراحل الكشفية :

إن من أهم المعلومات التي يجب أن يدركها القائد مع الكشفية التي يتعامل معها في هذه المرحلة هي الخصائص العمرية حيث أن هذه الخصائص هي مفتاح التعامل معهم ومع برامجهم . نضع بين أيديكم بعض الخصائص وطرق إشباعها :

المرحلة	خصائص النمو	طرق الإشباع
البراعم	النمو العقلي : <ul style="list-style-type: none">التعلم بالنشاط والممارسةنمو التفكير المجردحب الاستطلاعحب القصص والحكايات	<ul style="list-style-type: none">القصص والطرف والحكاياتالاعتماد علي الرسوم المعبرة والأشغال اليدوية
	النمو الاجتماعي <ul style="list-style-type: none">الميل الي اللعب الجماعيحب القيادةحب الاستقلال	<ul style="list-style-type: none">تنمية التفاعل التعاوني بين الطفل ورفاقه وتنظيم القيادة والتبعيةاللعب الجماعي حيث يتعلم الطفل الكثيرتفهم سلوك الطفل وإشعاره بالراحة و الأمن
	النمو الأنفعالي <ul style="list-style-type: none">حب الطفل للمرحمخاوف الأطفال بدرجات مختلفة	<ul style="list-style-type: none">علاج الخوف وربط الطفل بشيء ساريعطي للطفل فرصة تفريغ الطاقة لديه عن طريق التعبير مثل المشاركة في حفلات السمر كذلك
	النمو الحركي والحسي <ul style="list-style-type: none">حب العمل اليدويازدياد التآزر الحركي بين العينين واليدينحب الرسم واستخدام الصلصال في التشكيلحاسة اللمس قويةنمو الإدراك الحسي	<ul style="list-style-type: none">اللعب والرسمالاعتماد في تدريب الحواس الطفلزيارة المتاحف والمعرضاستغلال الرسومات كلغة غير لفظيةالمجسمات والصور
	النمو اللغوي <ul style="list-style-type: none">مرحلة الجمل المركبة والطويلةتمييز المفردات ومعرفة الاضداد	<ul style="list-style-type: none">تنمية عادة الاستماع والقراءةالأنشيد الفردية والجماعيةتركيب جمل من الحروف المفردة
	النمو الديني <ul style="list-style-type: none">كثرة الاسئلة الدينية ومحاول الحصول علي اجابة	<ul style="list-style-type: none">غرس أصول الدين ومبادئه في نفوس الاطفال حتي يصبحوا مخلصين ومستقيمين في سلوكهمتعليم الطفل الصلاة من سن السابعة واشراكه في أنشطة يتبين فيها قدرة اللهتعليمه بعض الادعية

تابع / خصائص النمو وفق المراحل الكشفية :



<ul style="list-style-type: none">• الزيارات العلمية• المسابقات الثقافية والعلمية سواء الفردية أو الجماعية• الوسائل التقنية الحديثة	النمو العقلي والديني الذكاء والقدرة السمعية والحسية واللمسية بشكل ملحوظ	الأشبال
<ul style="list-style-type: none">• أداء العبادات ، التأمل والتفكير والمنافسات والمهرجانات الرياضية والاجتماعية .• حفلات السمر .• الألعاب والصيحات .• الدورات التدريبية (حاسب - دورات تطوير الذات)	النمو الانفعالي الهدوء الانفعالي والاستقرار الميل للمرح واللعب الغربة والشعور بالأمان والاطمئنان تقدير الذات حب الاستطلاع سعة الخيال	
<ul style="list-style-type: none">• نظام السداسيات• المعرض وحملات التوعية• أنشطة البيئية والتنشيط السياحي	النمو الاجتماعي الميل الي الأقران والولاء لهم والتعاون معهم. نمو الشعور بالإنتماء للجماعة نمو روح المنافسة المنظمة	
<ul style="list-style-type: none">• القصص والتمثيل الالعب الصغيرة• تنمية المهارات الاساسية الحركية	النمو الجسمي والحركي النمو المتزايد في هذه المرحلة الحركة الدائمة والمستمرة	



تابع / خصائص النمو وفق المراحل الكشفية :

<ul style="list-style-type: none">• الزيارات العلمية• المسابقات الثقافية والعلمية سواء الفردية أو الجماعية	النمو العقلي والديني <ul style="list-style-type: none">• الذكاء والقدرة السمعية والحسية• والمسبة بشكل ملحوظ	الكشفية
<ul style="list-style-type: none">• الوسائل التقنية الحديثة• أداء العبادات التأمل التفكير والمنافسات والمهرجانات الرياضية والاجتماعية• حفلات السمر• الألعاب والصيحات• الدورات التدريبية (حاسب - دورات تطوير الذات)	النمو الانفعالي <ul style="list-style-type: none">• الهدوء الانفعالي والاستقرار• الميل للمرح واللعب• الغربة والشعور بالأمان• والاطمئنان• تقدير الذات• حب الاستطلاع• سعة الخيال	
<ul style="list-style-type: none">• المعارض وحملات التوعية• أنشطة البيئية والتنشيط السياحي	النمو الاجتماعي <ul style="list-style-type: none">• الميل إلى الأقران والولاء لهم• والتعاون معهم نمو الشعور بالانتماء للجماعة• نمو روح المنافسة المنظمة	
<ul style="list-style-type: none">• القصص والتمثيل الألعاب الصغيرة• تنمية المهارات الأساسية الحركية	النمو الجسمي والحركي <ul style="list-style-type: none">• النمو المتزايد في هذه المرحلة• الحركة الدائمة والمستمرة	



تابع: خصائص النمو وفق المراحل الكشفية:

المرحلة	خصائص النمو	طرق الإشباع
المتقدم	<p>النمو الجسمي:</p> <ul style="list-style-type: none">النمو السريع في الجسمتغير الصوتعدم تناسق الأعضاء <p>النمو الانفعالي</p> <ul style="list-style-type: none">التقلب في الطباعمحاولة تقليد الأبطالالقلق تجاه الحياة الاجتماعيةالميل للاعتماد على النفسالنمو الاجتماعي:نقد الآخرينالميل للعمل في الجماعةتكوين الاتجاهات والمفاهيمالتعصب للجماعةحب المغامرة	<ul style="list-style-type: none">البرامج الرياضية والمنافساتحفلات السمربرامج الخدمة العامةالمسابقات الفردية والجماعيةالمعسكرات الكشفيةالرحلات الخلويةتطبيق نظام الشارات في الوحدة (جدارة وهواية)نظام الطلائعاللعاب المخاطرةالاجتماعات الكشفية
الجوالة	<p>النمو الجسمي:</p> <ul style="list-style-type: none">تناسق الجسماستقرار النمووجود الدافع الجنسيقوة التحمل <p>النمو الانفعالي</p> <ul style="list-style-type: none">الحساسية الشديدةاليأس والصراع النفسيإظهار القدرة على العمل <p>النمو الاجتماعي:</p> <ul style="list-style-type: none">التمرد والعصيانالانخراط مع شلة الأصدقاءمساعدة الآخرينالشدة في التمسك بالرأيتكوين المفاهيم	<ul style="list-style-type: none">اشتراك في مشاريع الخدمة العامةتنظيم مسابقة للفرقةاشتراك في ندوة للعشيرةمسابقة البحوث الثقافيةالأنشطة الرياضية والمهرجاناتالتأكيد على نظام الشاراتالرحلات الخلويةالمعسكرات التدريبيةالدورات التخصصيةتنظيم حفل السمرالألعاب والأنشطة العقليةمشروعات تنمية المجتمع



بعض أنواع حاجات الفتية والشباب

- الحاجة إلى الإيمانية.
- الحاجة إلى الانتماء.
- الحاجة إلى الأمن النفسي.
- الحاجة إلى التقدير الاجتماعي.
- الحاجة إلى التعلم.
- الحاجة إلى الصحبة والأصدقاء.
- الحاجة إلى تعلم المعايير السلوكية.
- الحاجة إلى تقبل السلطة.
- الحاجة إلى التحصيل والنجاح.
- الحاجة إلى احترام الذات والتعبير عنها.
- الحاجة الصحية.
- الحاجة للاختبارات الرياضية.
- الحاجة الكشفية.
- الحاجة إلى الاستقلالية.
- الحاجة إلى الانفتاح على العالم.

الخصائص السنية للفتيات

مراحل النمو العمرية: يختلف علماء النفس في تقسيم مراحل النمو إلى:

- الولادة – سنتي المهد.
- ٣ – ١١ سنة الطفولة (مبكرة، وسطى، متأخرة).
- ١٢-١٤ سنة المراهقة المبكرة.
- ١٥-٢١ سنة المراهقة المتأخرة.
- ٢٢-٣١ سنة الشباب.
- ٣٢-٤٩ سنة النضج.
- ٥٠-٦٠ سنة الكهولة ... إلى الشيخوخة ونهاية الأجل.

أهم مشكلات المرحلة

- ما يهمنا هي مرحلة الفتيات ما بين ١٢-١٤ و ١٥-٢١ سنة.
 - دراسة المرحلة طريقنا لمعرفة أسباب المشاكل والميول والدوافع.
 - المشكلات تكون في شدتها وحدتها في أول المرحلة ثم تستقر.
- دراسة المرحلة تشمل:**

(النمو الجسمي، الخصائص النفسية والعاطفية، التعامل مع الآخرين، القيم والأخلاق، الاهتمامات).

أولاً / النمو الجسمي

- نمو سريع في الجسم لجميع الأعضاء.
- تغير الصوت.
- وجود الدافع الجنسي.
- عدم تناسق الأعضاء حتى نهاية المرحلة ينتاسق الجسم

ثانياً / الخصائص النفسية والعاطفية

- التقلب في الطباع.
- الحساسية الشديدة.
- سرعة الغضب.





- البحث عن الذات.
- الصراع النفسي.
- القلق وعدم الاستقرار.
- محاولة تقليد المشاهير بغية أن تكون بطلاً.

ثالثاً / التعامل مع الآخرين

- التمرد والعصيان ويبدأ معاندة الآباء والمدرسين.
- التجمع في جماعات خصوصاً في المدرسة.
- تأثير الصحبة المباشرة.
- تعاملها مع أخوتها مضطربة تتطلع للكبار وتتجنب الصغار.

رابعاً / القيم والأخلاق

- تشعر بصعوبة في التفريق بين الخطأ والصواب.
- تبدأ بتكوين الاتجاهات المفاهيم.
- تكوين المفاهيم حول الأسرة والمجتمع والوطن.
- تراعي شعور الآخرين.
- التمسك بالرأي والقيم والتعصب لجماعتها (قبيلة – قرية)

خامساً / الاهتمامات

- تبدأ الاهتمام بنفسها وتكون لها خصوصية.
- تسعى إلى أن تكون محبوبة.
- الإحساس بأنوثتها وجمالها.
- التفكير في الزواج.
- حب الخيال والتخيل.
- الانشغال بالأنشطة الخاصة.

المشكلات والاحتياجات والتحديات التي تواجه الشباب



أسباب مشكلات المرحلة

- معاملة المجتمع المتقلبة فمنهم من يعاملها كأنثى وآخرين كطفلة.
- دخول الطفلة عالم الكبار يجعلها مترددة في تصرفاتها.
- محاولة الاستقلال عن الأسرة تقابل بشده من الوالدين مما يزيد عزلتها.
- صعوبة استقلال الشابة اقتصادياً.
- النمو السريع وغير المنتظم يزعزع الثقة لأن العالم الداخلي متقلب واي نقص في جوانب النمو يسبب لها القلق.
- عدم وجود قدوة صالحة في المجتمع يجعلها تتعلق بمشاهير السينما والرياضة مما يؤثر في سلوكها.
- عدم توجيه الشباب دينياً يجعلهم يعتقدون آراء وأفكار غير صحيحة.



- كثرة أحلام اليقظة (تتخيل قصة تكون هي بطلتها).
- التناقض الذي يعيشه المجتمع في الأخلاق والسلوك والتفكير
- عدم وجود من تلجأ إليه عند الحاجة.
- التغير في الهرمونات وإفرازاتها

علاج المشكلات

- تهيئة إلى المرحلة القادمة ومساندتها وإشباع الرغبات والميول
- محاولة توجه ميولها والرغبات الشاذة إلى نشاط هادف.
- تثقيف الشباب دينياً وثقافياً واجتماعياً.
- وجود المرشدة التي تكون للشابة الصديقة والأم والمعلمة.
- مراعاة تنفيذ برامج تليق بمستواها العقلي والنفسي والجسمي.
- إعادة تكيف الشابة مع المرحلة التي تمر بها وتحقيق التوازن.
- القدوة الصالحة من أنبيائنا.



خصائص الأطفال ذوي الإعاقة العقلية

الخصائص	وسائل الإثبات/التغلب على المشكلات
<p>النمو الجسمي يسير في نفس الاتجاه الذي يسير فيه النمو الجسمي للفرد العادي، ولا يصاحب حالة الإعاقة العقلية صفت جسمية خاصة إلا في بعض الحالات الفردية.</p>	<ul style="list-style-type: none"> • تعديل البيئة المحيطة بحيث لا تحتوي على عوائق أو موانع تقلل من حركة الطفل • تنمية العادات الصحية السليمة • استخدام أكثر من قناة حسية في البرنامج الكشفي (التذوق، الشم واللمس)
<p>النمو العقلي بالرغم من بطء النمو العقلي للأطفال ذوي الإعاقة العقلية إلا أنه يمر بنفس المراحل التي يمر بها الطفل العادي، ويستطيع الفرد ذو الإعاقة العقلية استخدام عمليات التقليد والتفكير والتمييز والتعميم لخبرات مختلفة في حدود مستواه العقلي، وتؤثر عملية الإعاقة على بعض العمليات العقلية مثل عمليات التذكر والانتباه والإدراك، وكذا تؤثر على القدرات اللغوية</p>	<ul style="list-style-type: none"> • استخدام أدوات واللوان مناسبة وجاذبة للانتباه • استخدام أسلوب التعليم الفردي • تشجيع الأطفال على تعليم بعضهم البعض
<p>الخصائص الاجتماعية والانفعالية</p> <p>قد توجد بعض المظاهر السلوكية غير التكيفية لدى الأفراد ذوي الإعاقة العقلية منها</p> <ul style="list-style-type: none"> • الانسحاب • التمرد • السلوك النمطي • التردد والانطواء • الحركة أو النشاط الزائد • العادات الشخصية المستهجنة • العادات الكلامية غير المقبولة • ضعف العلاقات الاجتماعية الفعالة مع الآخرين 	<ul style="list-style-type: none"> • محاولة خلق علاقات من المودة والثقة مع الطفل ذي الإعاقة • محاولة التقرب وإقامة علاقات حميمة مع الكشاف الخجول/الانطوائي • استخدام جلسات السمر الكشفي لزيادة الاسترخاء والاندماج • الحصول على دعم مساندة الأسرة من الحين للآخر



الفصل الرابع:

- معايير مشاركة القادة في برامج الشباب
- معايير مشاركة الفتية والشباب في البرامج الكشفية والإرشادية
- المشاركات الخارجية
- آلية تنفيذ برنامج كشفي
- استبيان مدي رضا النشء والشباب حول البرنامج المنفذ
- استمارة مشاركة (قائد / جوال)
- مراجعة السياسة وتطويرها
- مراجع السياسة

معايير مشاركة القادة في برامج الشباب:

- ١- أن يكون مسجلاً بإحدى الجمعيات الكشفية/الإرشادية ومسجداً لرسوم العضوية
 - ٢- أن يكون حاصلاً على إجازة مساعد قائد وحدة كشفية / الأساسية للمرشدين كحد أدنى
 - ٤- لم يسبق أن صدر بحقه حكم قضائي بات بأي قضية.
 - ٥- أن يكون على درجة عالية من المسؤولية والكفاءة، ولديه خبرة في مجال قيادة الوحدات الكشفية / الإرشادية ومتابعته.
 - ٦- أن يكون مرشحاً من قبل جهته، إذا كان قائداً للوحدة الكشفية/الإرشادية.
 - ٧- أن يكون لائقاً بدنياً في المشاركات التي تحتاج مجهوداً بدنياً.
 - ٨- الحصول على شهادة الحماية من الأذى من منصة المنظمة الكشفية العالمية.
- ### معايير مشاركة الفتية والشباب في البرامج الكشفية والإرشادية:

- من منتسبي الحركة الكشفية/الإرشادية.
- نشطاً في فرقته الكشفية وممارساً للنشاط الكشفي مدة لا تقل عن عام.
- لائقاً طبياً حسب البرنامج المشارك به.
- حسن الهيئة والمظهر.
- حسن السيرة والسلوك.
- موافقة ولي الأمر.
- الحصول على شهادة الحماية من الأذى من منصة المنظمة الكشفية العالمية لمن يبلغ عمره ١٨ عاماً فأكثر.



معايير مشاركة الجهات والوحدات في البرامج الكشفية:

١	مسجلة بإحدى الجمعيات الكشفية المصرية
٢	الالتزام بميثاق المشاركة وعدم ترشيح المدخن أو من لديه مرض مزمن أو معدي أو ضعيف اللياقة البدنية والسمنة
٣	الكشف الطبي لجميع المشاركين وأخذ التطعيمات اللازمة، والاحتفاظ بمستندات لتقديمها عند الحاجة
٤	الالتزام بعدد الوحدات الكشفية وأعداد المشاركين في كل وحدة وفق ضوابط وتعليمات الترشيح
٥	لا يقل تأهيل القائد الكشفي المرافق للكشافين عن شارة خشبية /متقدمة



المشاركات الخارجية:

الشروط العامة الواجب توافرها في المشارك بإحدى اللقاءات أو البعثات الخارجية.

١. أن يكون عضواً مسجلاً بإحدى الجمعيات المركزية بالاتحاد العام للكشافة والمرشدات ومسدداً الالتزامات المالية، وليست عليه أي مستحقات مالية للاتحاد أو الجمعيات المركزية (اشتراك أو عهدة سابقة)
٢. ليس لديه مانع طبي صحي أو نفسي للمشاركة بفعالية في اللقاءات الدولية .
٣. أن يتم ترشيحه عن طريق الجمعية المركزية المسجل بها وان يتم الموافقة عليه من قبل مجلس إدارة الاتحاد.
٤. أن يجيد إحدى اللغات الأجنبية المعتمدة من المنظمة الكشفية العالمية أو اللغة الرسمية للدولة المستضيفة للقاء.
٥. أن يكون حسن السمعة ولم يوقع عليه عقوبات من الاتحاد العام للكشافة والمرشدات أو جمعياته المركزية ولم يسبق الحكم عليه بإحدى الأحكام المخلة بالشرف.
٦. أن يجتاز بنجاح الاختبارات المؤهلة للمشاركة باللقاء والمعتمدة من قبل لجنة العلاقات الخارجية أو من تنبيهه.
٧. أن يلتزم بالمشاركة بنجاح في برامج الإعداد والتأهيل للبعثات واللقاءات الدولية وفقاً للنظم والمعايير التي تضعها لجنة العلاقات الخارجية
٨. موافقة ولي الأمر كتابة على المشاركة إذا كان المرشح أقل من 18 سنة ويوقع ولي الأمر على كافة التعهدات المطلوبة
٩. أن يلتزم بتقديم تقرير مفصل عند العودة للاتحاد ويقدم للمدير التنفيذي وألا يسمح له بالسفر مرة أخرى في حالة عدم تقديمه التقرير.
١٠. أن يتوفر في المرشح الشروط الخاصة بالنشاط المرشح له طبقاً للنشرات الواردة من الجهة المنظمة.
١١. الحصول على شهادة الحماية من الأذى من منصة المنظمة الكشفية العالمية.



قيادة المخيمات الخارجية

أولا : بالنسبة للفتية والشباب : -

١. المرتبة الكشفية الأعلى.
٢. الأقدمية في المرتبة الواحدة.
٣. الحصول على عدد أكبر من شارات الهوايات ويفضل شارات الخدمة العامة.
٤. تولي المناصب القيادية في الفرقة.
٥. الاشتراك في معسكرات أو مخيمات سابقة مع التفضيل بالنسبة للمستويات (محلي - مركزي-قومي - عربي)
٦. التميز في النواحي الفنية مثل الموسيقى -التمثيل -الرسم -التصوير -استخدام الحاسب الآلي وشبكة المعلومات العالمية.
٧. الأسبقية في نتيجة الاختبارات الشخصية.
٨. ويجوز للجنة العلاقات الخارجية إضافة الشروط التي تراها مناسبة طبقا لطبيعة المخيم أو المؤتمر.

ثانيا : بالنسبة للقادة/ القائدات:

١. التأهيل الكشفي والإرشادي.
٢. عدد المشاركات في المخيمات السابقة مع التفضيل بالنسبة لمستوياتها ودوره في كل مخيم.
٣. المشاركة الفعالة في أعمال اللجان الفنية فيها بالاتحاد العام للكشافة والمرشدات والجمعيات المركزية وفروعها.
٤. التميز في المهارات الكشفية والنواحي الفنية.
٥. الترتيب في نتيجة الاختبارات.
٦. إعداد أوراق عمل مرتبطة بمجال النشاط المرشح له.



آلية تنفيذ برنامج كشفي:

١	اسم البرنامج
٢	الجهة المشرفة والمنفذة للبرنامج
٣	القطاع الكشفي / الجهة / الوحدة الكشفية
٤	أهداف البرنامج
٥	تاريخ ومدة البرنامج
٦	مكان البرنامج
٧	العدد المشاركون في البرنامج
٨	البرنامج والأنشطة المنفذة
٩	متطلبات البرامج واحتياجاتها
١٠	عدد مسؤولي التنفيذ، وتوصيف أدوارهم ومهامهم
١١	تعليمات عامة عن البرامج.
١٢	المخرجات

استبيان مدى رضا النشء والشباب حول البرنامج المنفذ:

الاستبيان	العنصر	متميز	عالي	جيد	متوسط	مقبول
		٥	٤	٣	٢	١

نوعية البرامج	البرامج والأنشطة
ارتباطها بالكشافنة	
تحتوي معلومات حديثة	
تحتوي أنشطة عملية	
تحقق تطلعاتي بشكل ...	
مفيد في التطبيق العملي بشكل ...	
البرامج تكون مفهومة بشكل ...	
مستوي البرامج بشكل عام ...	



تابع / استبيان مدى رضا النشء والشباب حول البرنامج المنفذ :

إصدارات الاتحاد	<ul style="list-style-type: none">• تزودني بالمعرفة المفيدة والفهم المتعمق بشكل ..• تحفزني على التفكير بشكل ..
الدورات والأنشطة	<p>يتم تقديم الدورات والأنشطة وفقا لمواعيد الجداول المحددة والمعلنة بشكل ..</p> <ul style="list-style-type: none">• تساهم الدورات والأنشطة في اكتساب خبرات بشكل ...• يتم تقديم الدورات والأنشطة بأسلوب ..• تضمنت الدورات والأنشطة المشاركة من جانب الكشفيين بشكل ..• اشتملت الدورات والأنشطة على تطبيقات عملية بشكل ..• المعلومات المقدمة في الدورات والأنشطة مفيدة بشكل ..• ما يقدم من خلال الدورات والأنشطة (مطبوعات، وإصدارات...) تعتبر...• يلتزم القائد بالمعلومات المراد تقديمها بشكل ..• يلتزم القائد بالمواعيد البداية والنهاية بشكل ...• أشعر بأن القائد دائما مستعد جيدا لتقديم المعلومات بشكل ..• يشجع القائد الكشفيين على الأسئلة والتعبير عن وجهة نظرهم بشكل ..• استثمار وقت الدورة والبرنامج بشكل ..• القائد ذو معرفة عالية بموضوع المادة المقدمة بشكل ..• يعامل القائد الكشفيين بشكل ..



تابع / استبيان مدى رضا النشء والشباب حول البرنامج المنفذ:

• يتم توفير المقرات اللازمة لإقامة أي برنامج بشكل ..	التجهيزات
• يتم توفير الأدوات الحديثة اللازمة لتنفيذ البرنامج بشكل ..	
• يتم تصميم مقرات البرنامج بشكل ..	
• الحرص على أن تكون المقرات مناسبة للعدد بشكل ..	
• توفير جميع احتياجات التغذية	
• يمارس العاملون في التجهيزات مهامهم بشكل ..	
• نظافة المقر	
• إضاءة المقر	
• الهدوء	



استمارة مشاركة (قائد / جوال):



وزارة الشباب والرياضة

الاتحاد العام للكشافة والمرشدات

استمارة مشارك

في الفترة من / / ٢٠٢٢ م إلى / / ٢٠٢٢ م

المقام بـ

بـ

الاسم رباعي	تاريخ الميلاد	
المؤهل	تاريخه	
الوظيفة	مقر العمل	
العنوان	التليفون	
البريد الإلكتروني	الموبايل	
الصفة الكشفية	المحافظة	
المؤهل الكشفي		
الرقم القومي		
الدراسات الكشفية		
المسكرات والبعثات		
بيانات أخرى		

قائد النشاط

توقيع القائد المشارك



مراجعة السياسة وتطويرها

يتم تطوير ومراجعة وثيقة السياسة المصرية الكشفية لبرامج الشباب كل دورة من دورات مجلس الاتحاد العام للكشافة والمرشدات أي كل أربع سنوات.

تعرض التعديلات والإضافات بمؤتمر استراتيجية تطوير الكشفية المصرية الذي ينعقد كل خمس سنوات.

تقوم كل جمعية مركزية من الجمعيات الأربع التابعة للاتحاد العام للكشافة والمرشدات بنشر السياسة الوطنية لبرامج الشباب في مصر بكافة الطرق (شبكة الإنترنت، ندوات / لقاءات. الخ) لضمان وصولها لكافة المستويات.



مراجع السياسة

- ١- السياسة العالمية لبرامج الشباب.
- ٢- السياسة العالمية للحماية من الأذى.
- ٣-لائحة التمثيل الدولي والبعثات الخارجية للاتحاد العام للكشافة والمرشدات.
- ٤-تقرير مؤتمر وضع رؤية واستراتيجية الكشافة المصرية ٢٠١٥ - ٢٠٢٥.
- ٥-أدلة المناهج الكشفية العربية ٢٠٢٠ م.
- ٦-دليل دراسة المعلومات الأولية - لجنة التدريب والتنمية القيادية - جمعية المرشدات المصرية.
- ٧-دليل قادة الفرق الكشفية والإرشادية لذوي الاحتياجات الخاصة.